

Le médecin généraliste, les adolescents et leurs consommations



Dr Laurent Urso,
addictologue
CH Roubaix

laurent.urso@ch-roubaix.fr

les contacts sont fréquents

les consommateurs excessifs consultent

plus souvent que les autres:

Non consommateurs	73%	des ados ont consulté/an
Consommateurs <10 fois	84 %	”
Consommateurs >10 fois	83%	”
Ados + tabac, ou ivres ou cannabis ...=		4 consultations / an
Les autres ados non consommateurs =		3 ”

mais un motif rare

% des consultations d'adolescents

à motif déclaré principal concernant:

un problème de tabac... 2 %

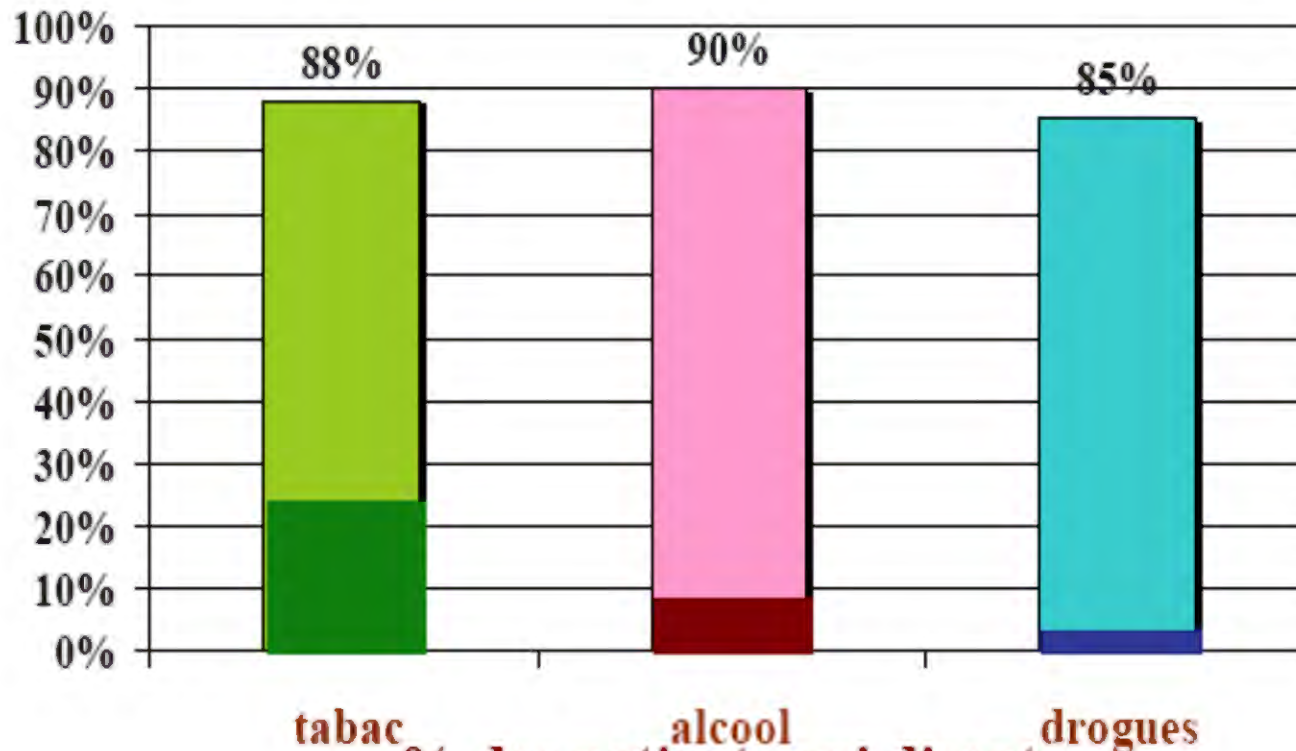
un problème d'alcool... 1 %

un problème de drogue... 0,5 %

une confiance très élevée

% des patients qui pensent que c'est normal de les questionner à propos de leur consommation de:

(Michaud 2003)



% des patients qui disent être sollicités sur leur consommation de:

une confiance très élevée

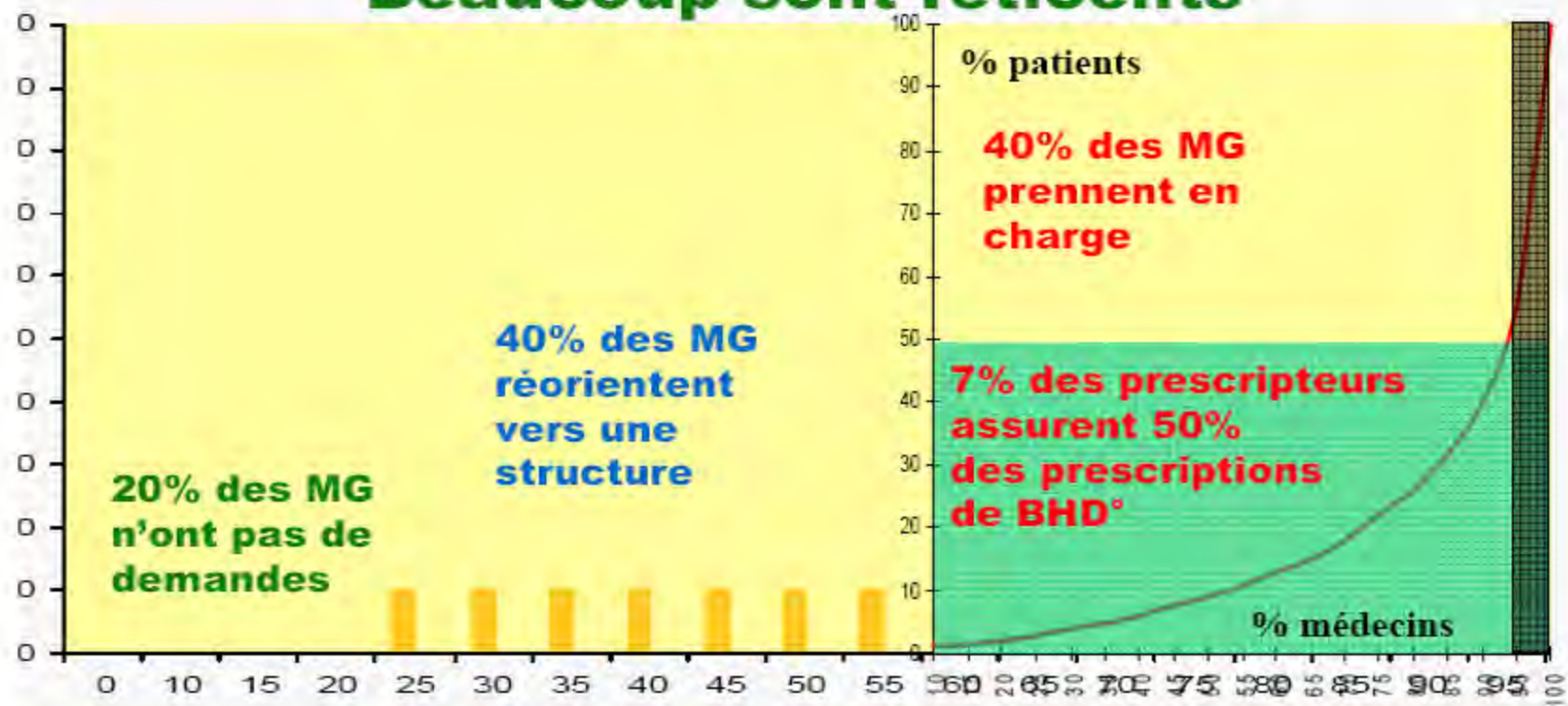
Si un de leurs proches avait un problème de drogue...

70% s'adresseraient à leur médecin

25% à un service spécialisée

LA SITUATION

Beaucoup sont réticents



Part des MG prescripteurs de BHD (Feroni I. et coll -12-2004)

..IL FAUDRAIT QU'IL
SE METTE ENFIN DU PLOMB
DANS LA CERVELLE !...



ET ÇA TE
FAIT QUEL
EFFET ?...

!WUJUA

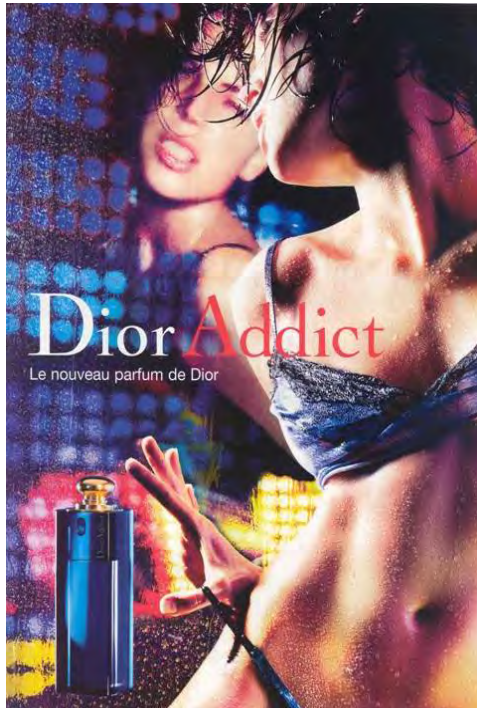


Que faire alors?

Quelles sont ces
consommations/activités
sources de renforcement chez
l'adolescent en 2013?

EVENING POST





Une société addictive

- Valorisation médiatique
- Primauté de la sensation sur l'émotion
- Culte de la performance et de la consommation

Technologies de la communication

- Instantanéité des relations
- Le monde potentiellement au bout du « clic »
- Valeur des socialisations virtuelles

Le corps, ' 'C'est mon choix' '

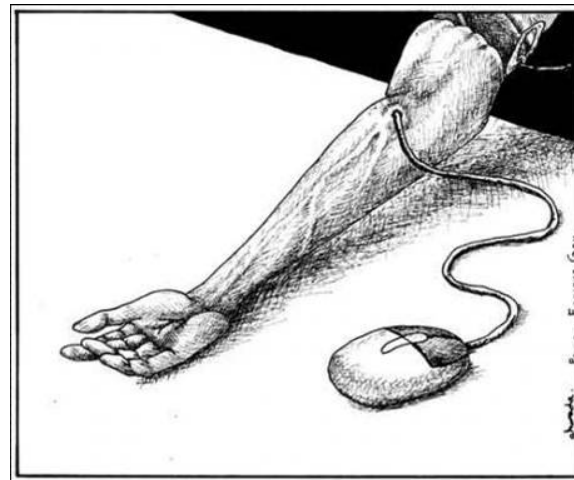
- Banalisation des régimes amincissants, de la chirurgie esthétique, du dopage, tatouage, piercings, de l'activité physique à outrance...
- Valorisation +++ de la minceur chez les femmes

Ambiguïté du discours sur les drogues

- Drogues dures/douces, licites/illicites

Les consommations/activités addictogènes les plus courantes :

- Les substances psychoactives
- Les régimes amincissants
- Les jeux d'écran (jeux vidéo, Internet)



Le téléphone, le portable, le messenger

13-14 ans 40% *Téléphone portable* 90% 19-20 ans
Garçons 70% *Utilisation journalière* 60% filles

La radio

Garçons 53% *écoute la radio tous les jours* 68% filles

Les multimédias, les jeux vidéos, le monde virtuel

Filles 7% 17-18 ans 36% garçons
14 -16 ans 50%

Facteurs associés aux usages de drogues licites et illicites à l'adolescence (suite)

- Liberté, autonomie ou surveillance parentale faible
(famille mono-parentale ou faible contrôle des sorties, ou vie hors du foyer familial)
- Milieu social élevé
 - (niveau d'études, CSP des parents)
- Consommation d'alcool et de tabac, d'autres substances illicites

Les signes d'alarme communs

- Repli au domicile
- Diminution des relations sociales
 - Tristesse
 - Agressivité

= nécessité d'envisager des soins

Auto-évaluation

- Ils sont multiples!!!
- Troubles alimentaires : **SCOFF**
- Jeux d'écran: **Questionnaire Teijeiro**
- Cannabis: **CAST**
- Conduites à risque: **ADOSPA**

Dépistage : SCOFF

- S** *pour sick (vomir)* Vous faites-vous vomir parce que vous vous sentez mal d' avoir trop mangé ?
- C** *pour control (contrôle)* Vous inquiétez-vous d' avoir perdu le contrôle de ce que vous mangez ?
- O** *pour one stone (stone : unité poids UK = 6,348 kg)* Avez-vous perdu récemment plus de 6 kg en 3 mois ?
- F** *pour fat (gros)* Pensez-vous que vous êtes grosse alors que d' autres vous trouvent trop mince ?
- F** *pour food (nourriture)* Diriez-vous que la nourriture domine votre vie ?

Morgan (1999) [*>1 réponse positive → Sensibilité 100% Spécificité 87,5%*]

Critères de Teijeiro (2002)

- 1) Lorsque je ne joue pas aux jeux vidéo, je continue à y penser (i.e. à me remémorer des parties, à planifier la prochaine partie, etc.).
- 2) Je passe de plus en plus de temps à jouer aux jeux vidéo.
- 3) J'ai essayé de contrôler, de diminuer ou d'arrêter de jouer, ou généralement je joue plus longtemps que je ne l'avais planifié.
- 4) Lorsque je ne peux pas jouer aux jeux vidéo, je deviens de mauvaise humeur, irritable.
- 5) Lorsque je ne me sens pas bien (nerveux, triste ou en colère), ou lorsque j'ai des problèmes, j'utilise plus souvent les jeux vidéo.
- 6) Lorsque je perds une partie, ou lorsque je n'atteins pas les résultats escomptés, j'ai besoin de jouer plus pour atteindre mon but.
- 7) Parfois, je cache aux autres, tels mes parents, mes amis, mes professeurs, que je joue aux jeux vidéo.
- 8) Afin de jouer aux jeux vidéo, je me suis absenté de l'école ou du travail, ou j'ai menti, ou j'ai volé, ou je me suis querellé ou battu avec quelqu'un.
- 9) À cause des jeux vidéo, j'ai négligé mes obligations professionnelles ou scolaires, ou j'ai sauté un repas, ou je me suis couché tard, ou j'ai passé moins de temps avec mes amis et ma famille.

CAST

Cannabis Abuse Screening Test

- Avez-vous déjà fumé du cannabis **avant midi** ?
- Avez-vous déjà fumé du cannabis **lorsque vous étiez seul(e)** ?
- Avez-vous déjà eu **des problèmes de mémoire** à cause de votre consommation de cannabis ?
- **Des amis ou des membres de votre famille** vous ont-ils déjà dit que vous devriez **réduire** votre consommation sans y arriver ?
- Avez-vous déjà essayé de **réduire** ou d' **arrêter** votre consommation de cannabis **sans y arriver** ?
- Avez-vous déjà eu des **problèmes** à cause de votre consommation de cannabis (dispute, bagarre, accident, crise d'angoisse, mauvais résultat à l'école...) ?

2 ou 3 réponses positives suggèrent un usage problématique

ADOSPA

ADOlescent Substances Psycho-Actives

- 1- Etes-vous déjà montée dans un véhicule (auto, moto, scooter) conduite par quelqu'un (vous y compris) qui avait bu ou qui était défoncée ? Oui Non
- 2 - Utilisez-vous de l'alcool ou d'autres drogues pour vous détendre, vous sentir mieux ou pour tenir le coup ? Oui Non
- 3 - Avez-vous oublié des choses que vous deviez faire (ou fait des choses que vous n'auriez pas faites) quand vous utilisez de l'alcool ou d'autres drogues? Oui Non
- 4 - Consommez vous de l'alcool et d'autres drogues quand vous êtes seule ? Oui Non
- 5 - Avez-vous déjà eu des problèmes en consommant de l'alcool ou d'autres drogues ? Oui Non
- 6 - Vos amis ou votre famille vous ont-ils déjà dit que vous deviez réduire votre consommation de boissons alcoolisées ou d'autres drogues ? Oui Non

OUI= 1 NON =0

Soit un score de 0 à 6 :

- <2:usage simple
- =2:usage à risque
- >2:usage nocif

Prise en charge

Favoriser le dialogue (Alliance thérapeutique) avec le patient et les parents.:

- Reconnaître les difficultés et les souffrance de chacun.
- Ni banaliser, ni dramatiser
- Eviter l'affrontement

Les interventions basées sur des techniques validées chez l'adulte.

Prise en compte du rôle des pairs+++

Évaluation de la situation :

- fonctionnement familial
- rôle des pairs
- capacités du sujet
- facteurs de risques
- type de consommation
- risques encourus

Évaluer le stade de motivation

Prise en charge

Éliminer les facteurs de risques (dépression, pairs...)

- Favoriser les facteurs de protection:

- encourager les comportements de capacité à faire des choix,
- de prise de décision
- à l'origine de l'acquisition de compétences psychologiques et sociales.

- Favoriser la pratique des activités à travers le sport, le théâtre, la musique, la danse

- Autoquestionnaires

L'usage simple

- Informer sur le produit et ses dommages.
- Rôle de la **prévention**
 - Informations sur la teneur en alcool des différentes boissons alcoolisées
 - Mécanismes de tolérance et de dépendance
 - Complications somatiques, psychiques et sociales
- **Parents très inquiets :**
 - après analyse de la situation, rassurer+++
- **Parents indifférents:**
 - attirer l'attention sur les risques potentiels.

Les usages à risques et l'usage nocif

- Informer mais pas seulement
- Prise en charge des facteurs de risques
- Rechercher une souffrance psychique, relationnelle ou scolaire
- Prise en charge familiale ou guidance parentale
- Éviter la prise en charge spécialisée pour ne pas stigmatiser

La dépendance et les conduites toxicomaniaques

- Rare
- Mesures thérapeutiques spécifiques
 - dans le cadre d'un réseau institutionnel
 - avec une prise en charge cohérente et rassurante

Quelles sont les prises en charges spécialisées?

- Cf le guide joint....ou le site internet de la fmc de Tourcoing:
- www.fmc-tourcoing.org/



Merci.